

**KLEBEN SIE DEN BEIGE FÜGTEN
AUFKLEBER GUT SICHTBAR
AUF IHRE BIOTONNE,
DANN WISSEN WIR, DASS SIE
SICH AUSKENNEN!**

EVS PRÄSENTIERT

DAMIT SIE WISSEN, WAS SIE TUN



**HEBEN SIE DIESEN
LEITFADEN MIT
KALENDER 2005 GUT AUF!
AM BESTEN HÄNGEN SIE IHN
AUF DIE INNENSEITE
IHRES KÜCHENSCHRANKES!**

Jahreskalender 2005 zum Eintragen der Abfuhrtermine.

ICH WEISS, WANN ICH'S TUE!

Januar 2005	Februar	März	April	Mai	Juni	Juli	August	September	Oktober	November	Dezember
Neujahrstag 1 Di	1 Di	1 Di	1 Fr	Tag der Arbeit 2 Mo 18.W.	1 Mi	1 Fr	1 Mo 31.W.	1 Do	1 Sa	*Allerheiligen 1 Do	1 Do
2 So	2 Mi	2 Mi	2 Sa	2 Mo 18.W.	2 Do	2 Sa	2 Di	2 Fr	*Erntedankt. 2 Mi	2 Mi	2 Fr
3 Mo 1.W.	3 Do	3 Do	3 So	3 Di	3 Fr	3 So	3 Mi	3 Sa	Tag d.d. Einheit 3 Do	3 Do	3 Sa
4 Di	4 Fr	4 Fr	4 Mo 14.W.	4 Mi	4 Sa	4 Mo 27.W.	4 Do	4 So	4 Di	4 Fr	4 So 2. Advent
5 Mi	5 Sa	5 Sa	5 Di	Chr. Himmelfahrt 5 So	5 So	5 Di	5 Fr	5 Mo 36.W.	5 Mi	5 Sa	5 Mo 49.W.
*Heil.3 Könige 6 So	6 So	6 So	6 Mi	6 Fr	6 Mo 23.W.	6 Mi	6 Sa	6 Di	6 Do	6 So	6 Di
7 Fr	7 Mo 6.W.	7 Mo 10.W.	7 Do	7 Sa	7 Di	7 Do	7 So	7 Mi	7 Fr	7 Mo 45.W.	7 Mi
8 Sa	8 Di	8 Di Int.Frauent.	8 Fr	8 So Muttertag 8 Mo 19.W.	8 Mi	8 Fr	*Friedensfest 8 Do	8 Sa	8 Sa	8 Di	8 Do
9 So	9 Mi Aschermi	9 Mi	9 Sa	9 Mo 19.W.	9 Do	9 Sa	9 Di	9 Fr	9 So	9 Mi	9 Fr
10 Mo 2.W.	10 Do	10 Do	10 So	10 Di	10 Fr	10 So	10 Mi	10 Sa	10 Mo 41.W.	10 Do	10 Sa
11 Di	11 Fr	11 Fr	11 Mo 15.W.	11 Mi	11 Sa	11 Mo 28.W.	11 Do	11 So	11 Di	11 Fr Martinstag	11 So 3. Advent
12 Mi	12 Sa	12 Sa	12 Di	12 Do	12 So	12 Di	12 Fr	12 Mo 37.W.	12 Mi	12 Sa	12 Mo 50.W.
13 Do	13 So	13 So	13 Mi	13 Fr	13 Mo 24.W.	13 Mi	13 Sa	13 Di	13 Do	13 So Volkstrauer	13 Di
14 Fr	14 Mo Valentin	14 Mo 11.W.	14 Do	14 Sa	14 Di	14 Do	14 So	14 Mi	14 Fr	14 Mo 46.W.	14 Mi
15 Sa	15 Di	15 Di	15 Fr	15 So	15 Mi	15 Fr	*MariäHim.33 15 Do	15 Sa	15 Sa	15 Di	15 Do
16 So	16 Mi	16 Mi	16 Sa	Pfingstmontag 20. 16 Do	16 Do	16 Sa	16 Di	16 Fr	16 So	*Buß-Betttag 16 Fr	16 Fr
17 Mo 3.W.	17 Do	17 Do	17 So	17 Di	17 Fr	17 So	17 Mi	17 Sa	17 Mo 42.W.	17 Do	17 Sa
18 Di	18 Fr	18 Fr	18 Mo 16.W.	18 Mi	18 Sa	18 Mo 29.W.	18 Do	18 So	18 Di	18 Fr	18 So 4. Advent
19 Mi	19 Sa	19 Sa	19 Di	19 Do	19 So	19 Di	19 Fr	19 Mo 38.W.	19 Mi	19 Sa	19 Mo 51.W.
20 Do	20 So	20 So Frühling	20 Mi	20 Fr	20 Mo 25.W.	20 Mi	20 Sa	20 Di	20 Do	20 So Totenso	20 Di
21 Fr	21 Mo 8.W.	21 Mo 12.W.	21 Do	21 Sa	21 Di Sommer	21 Do	21 So	21 Mi	21 Fr	21 Mo 47.W.	21 Mi Winter
22 Sa	22 Di	22 Di	22 Fr	22 So	22 Mi	22 Fr	22 Mo 34.W.	22 Do Herbst	22 Sa	22 Di	22 Do
23 So	23 Mi	23 Mi	23 Sa	23 Mo 21.W.	23 Do	23 Sa	23 Di	23 Fr	23 So	23 Mi	23 Fr
24 Mo 4.W.	24 Do	24 Do	24 So	24 Di	24 Fr	24 So	24 Mi	24 Sa	24 Mo 43.W.	24 Do	24 Sa
25 Di	25 Fr	Karfreitag 25 Mo 17.W.	25 Mi	25 Sa	25 Mo 30.W.	25 Do	25 So	25 Di	25 So	25 Fr	1. Weihnachtstag So
26 Mi	26 Sa	26 Sa	26 Di	*Fronleichn. 26 So	26 So	26 Di	26 Fr	26 Mo 39.W.	26 Mi	26 Sa	2. Weihnachtstag Mo 52.W.
27 Do	27 So	27 So Beginn SZ	27 Mi	27 Fr	27 Mo 26.W.	27 Mi	27 Sa	27 Di	27 Do	27 So 1. Advent	27 Di
28 Fr	28 Mo 9.W.	Ostermontag 13.W.	28 Do	28 Sa	28 Di	28 Do	28 So	28 Mi	28 Fr	28 Mo 48.W.	28 Mi
29 Sa		29 Di	29 Fr	29 So	29 Mi	29 Fr	29 Mo 35.W.	29 Do	29 Sa	29 Di	29 Do
30 So		30 Mi	30 Sa	30 Mo 22.W.	30 Do	30 Sa	30 Di	30 Fr	30 So Ende SZ	30 Mi	30 Fr
31 Mo 5.W.		31 Do		31 Di		31 So	31 Mi		*Reform.44W		31 Sa Silvester

Ja, ich möchte meinem Gartenboden etwas Gutes tun.

Der Gartenboden ist ein Mischboden. Sein Zustand und damit auch die Auswahl an Pflanzen, die er hervorbringen kann, hängt davon ab, wie gut er „leben“ kann.

Es gibt viele chemische Prozesse, die dies beeinflussen, angeregt durch Flora und Fauna des Gartens. Deshalb ist es wichtig, dem Boden immer wieder die Nährstoffe zuzuführen, die er bei seiner Arbeit, Pflanzen aufzuziehen, verbraucht.

Tun Sie sich selbst und Ihrem Garten etwas Gutes, indem Sie – statt teuren Spezialdünger zu kaufen – selbst kompostieren.

Das schafft auch Platz in Ihrer Tonne!

Wenn Sie alle organischen Abfälle – auch Speiseabfälle – über die Eigenkompostierung „entsorgen“, können Sie sich die Kosten für die Biotonne ganz sparen. Mehr Informationen dazu gibt's beim EVS.

Was sollte man bei organischen Küchenabfällen beachten?

Gemüsereste, Rückstände aus Kaffee- und Teefiltern lassen sich gut kompostieren. Allerdings sollte man organische Küchenabfälle immer gut mit anderen Materialien vermischen und zusätzlich mit Erde abdecken.

Sie brauchen weniger als Sie denken!

Zum Kompostieren benötigt man einen geeigneten Platz im Garten, ca. ein Quadratmeter.



Wichtig: Es sollte ein schattiger Platz sein. Und: Sie benötigen einen Kompostbehälter, wenn Sie nicht mit einem Komposthaufen arbeiten möchten. Der Fachhandel kennt verschiedene Systeme, lassen Sie sich beraten!

Noch Fragen?

Gerne informieren wir Sie im Internet unter www.entsorgungsverband.de oder telefonisch unter 06 81/50 00-714.



Im Saarland bietet der EVS auch bezuschusste Schnellkomposter an, die über die Städte und Gemeinden erhältlich sind. Kosten: 22,50€ je Stück.

Im Buchhandel gibt es zahlreiche Bücher über das Kompostieren. Neben dem EVS geben Ihnen auch die örtlichen Obst- und Gartenbauvereine gerne Tipps.

ICH WILL KOMPOSTIEREN!



ICH WEISS, WAS ICH TUE!

Es kann alles so einfach sein!

Ihre Biotonne ist die Ergänzung zur „Grauen Tonne“. Kompostierbare Haushaltsabfälle kommen generell in die Biotonne. Wir sorgen dafür, dass aus Ihrem Bioabfall hochwertiger Kompost wird. Um deutlich zu zeigen, was in die Biotonne gehört, haben wir diesen kleinen Leitfaden erstellt.

Bis zu 40% Störstoffe!

In der Vergangenheit haben wir bis zu 40% Stoffe in Biotonnen gefunden, die sich nicht kompostieren ließen und von uns sehr aufwändig und unter hohem Kostenaufwand aussortiert werden mussten, um die hohe Qualität des Kompost gewährleisten zu können.

Muss das wirklich sein?

An alle, die wissen, was sie tun:

Wir werden jetzt genauer hinschauen, welche Tonne womit befüllt ist. Sie, die Sie mit der Biotonne verantwortungsbewusst und zweckmäßig umgehen, sollen nicht dafür bestraft werden, dass andere dies nicht tun. Aus diesem Grund setzen wir zum einen auf Aufklärung, aber auch auf Kontrolle. Helfen Sie uns dabei, schaffen Sie das Bewusstsein für diese gemeinsame Verantwortung auch bei Ihren Verwandten und Freunden.

Bitte keine Abfallbeutel!

Aus Hygienegründen wird Bioabfall oft in Plastiktüten gesammelt und dann samt Tüte in die Biotonne geworfen. Bitte benutzen Sie Papiertüten oder wickeln Sie die Abfälle in Zeitungspapier ein. Denn Plastiktüten führen zur Verunreinigung des Kompostes. Da biologisch abbaubare Plastiktüten von „normalen“ Plastiktüten optisch nicht zu unterscheiden sind, müssen diese ebenfalls aussortiert werden.

Ihnen stinkt's gewaltig?

Dann ist jetzt Sommer. Bioabfälle können zu Geruchsbelästigung führen, wenn sie mehrere Tage lang in einer heißen Tonne liegen.

Das muss nicht sein:

- Bitte den Boden der Tonne mit zerknülltem Zeitungspapier bedecken.
- Speisereste und Küchenabfälle ebenfalls großzügig in Zeitungspapier einwickeln und direkt nach Anfall in die Tonne geben.
- Deckel der Biotonne nicht offen stehen lassen!
- Die Biotonne nach Möglichkeit in den Schatten stellen.
- Von Zeit zu Zeit Deckel und Tonnenrand mit einem in Essig getauchten Lappen abwischen. Der Geruch schreckt Fliegen ab.
- Stark verschmutzte Sammelgefäße nach Entleerung reinigen.

Bio-Eis gefällig?

Bioabfälle besitzen in der Regel einen hohen Feuchtigkeitsanteil. Das bedeutet, Bioabfälle können in der Tonne festfrieren. Im Winter ist es also besonders wichtig, den Boden der Biotonne mit Zeitungspapier zu belegen und die Bioabfälle gut darin einzuwickeln. Vielleicht haben Sie auch die Möglichkeit, Ihre Biotonne an einen frostfreien Platz zu stellen. Sollte doch mal etwas festgefroren sein, so lösen Sie den Bioabfall bitte kurz vor der Entleerung mit einem Stock. Bitte kein heißes Wasser eingeben.

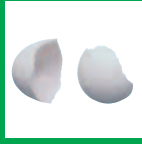
SO GEHT'S RICHTIG!



Blumen



Blumenerde



Eierschalen



Gemüseabfälle



Kaffeefilter



Laub



Obstabfälle



Papiertücher

JA! Yes! Evet! Да!

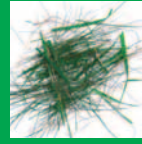
Außerdem kann kompostiert werden:
 Brotreste • Früchte- und Nussschalen •
 Speisereste (außer Fleisch und Wurst) • Teebeutel •
 Zeitungen (zerknüllt, geringe Mengen)



Papiertüten



Sägespäne



Grasschnitt,
angetrocknet



Nadelstreu



Heckenschnitt



Stroh



Pflanzenreste



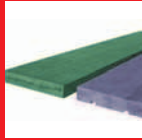
Zweige



Alufolie



Asche / Ölrasche



Holz, behandelt



Katzenstreu



Milch-/ Saftkartons



Tapetenreste



Prospekte



Fischabfälle

NEIN! No! Hayır! Her!

Außerdem kann nicht kompostiert werden:
 Illustrierte • Kehricht •
 Leder • Staubsaugerbeutel



Wurstabfälle



Kartonagen



Knochen



Hygienepapier



Textilien



Wegwerfwindeln



Zigarettenreste



Zellophan



Blumen



Blumenerde



Eierschalen



Fischabfälle*

JA! Yes! Evet! Да!

Außerdem kann in der Biotonne entsorgt werden:
 Brotreste • Lebensmittel (verdorben) unverpackt •
 Pflanzenreste • Schalen von Früchten • Stroh (in kleineren Mengen) •
 Strauch- und Heckenschnitt (in kleineren Mengen) •
 Wurstabfälle* • Zweige

*Aus hygienischen Gründen können diese
 Abfälle auch in das Restmüllgefäß gegeben werden!



Fleischabfälle*



Gemüseabfälle



Kaffeefilter



Knochen*



Laub



Obstabfälle



Papiertücher



Papiertüten



Speisereste



Teebeutel



Sägespäne



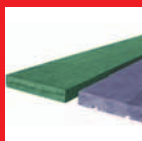
Grasschnitt,
angetrocknet



Alufolie



Asche/Ölasche



Holz, behandelt



Illustrierte



Staubsaugerbeutel



Tapetenreste



Prospekte



Verpackungen



Katzenstreu



Medikamente



Milch-/ Saftkartons



Sondermüll

NEIN! No! Hayır! Her!



Kataloge



Zigarettenreste



Wegwerfwindeln



Zellophan